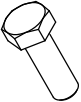

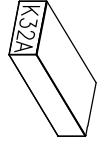

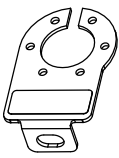
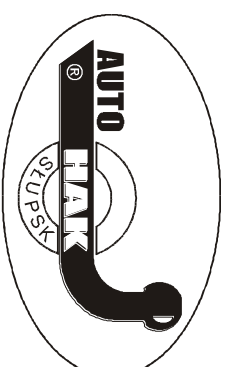


Zubehör:

Pos. 1 1 St.	Tragarme der Anhängerkupplung	Pos. 4 4 St.	Schraube 8.8 B	
		M10x35mm		
Pos. 2 1 St.	Kupplungskugel	Pos. 5 4 St.	Unterlegscheibe	
		ø30xø10,5x2,5mm		
Art.nr-KL1K32A		Pos. 6 4 St.	Federring	
		ø 10,2 mm		
Pos. 3 1 St.	Steckdosenhalteplatte			
Art.nr-BL1K32A				



**PPUH AUTO-HAK Sp.J.**

Produkcja Zaczepów Kulowych  
Henryk & Zbigniew Nejman  
76-200 SŁUPSK ul. Stoneczna 16k  
tel/fax (059) 8-414-414; 8-414-413  
E-mail: [office@autohak.com.pl](mailto:office@autohak.com.pl)  
[www.autohak.com.pl](http://www.autohak.com.pl)

## Anhängerkupplung

Klasse: **A50-X** Katalog nr **K32A**

zugelassen zur Montage an folgenden Fahrzeugtypen:

Hersteller: **VOLKSWAGEN**

Modell: **GOLF II**

Typ: **3/5 Türer, wide bumper**  
ab Bj. 08.1989 bis 10.1991

Technische Daten:

D – Wert : **7,6 kN**

Max. Masse Anhänger: **1500 kg**

Max. Stützlast: **75 kg**

**Homologationsnummer gemäß der Direktive 94/20/EG: e20\*94/20\*1347\*01**

## EINLEITUNG

Die Anhängerkupplung erfüllt die Vorschriften der Verkehrssicherheit. Sie beeinflusst die Fahrstabilität und daher ist ausschließlich nur vom Fachpersonal zu montieren. Es dürfen keinesfalls Konstruktionsänderungen vorgenommen werden. Sonst erlischt die Verwendungszulassung.

Falls es eine Isolationschicht oder Fahrzeugunterbodenschutz gibt, wo die Anhängerkupplung befestigt wird, so sind diese zu entfernen. Andere Karosseriestellen und gebohrte Löcher sind mit der Antikorrosionsfarbe anzustreichen.

Für die Belastungswerte gelten die vom Fahrzeughersteller angegebenen Daten bzw. max. Masse der Anhänger und max. Stützlast. Dabei dürfen die Höchstwerte der Anhängerkupplung nicht überschritten werden.

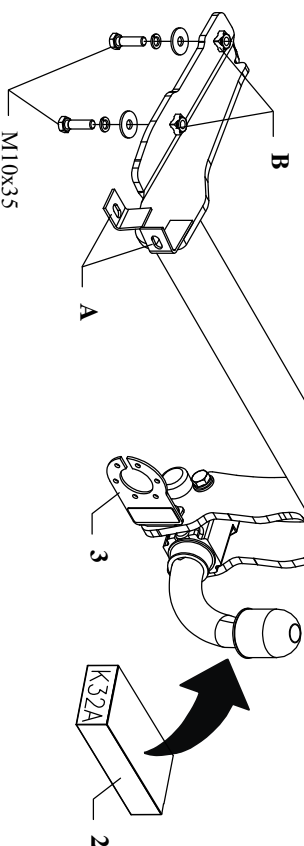
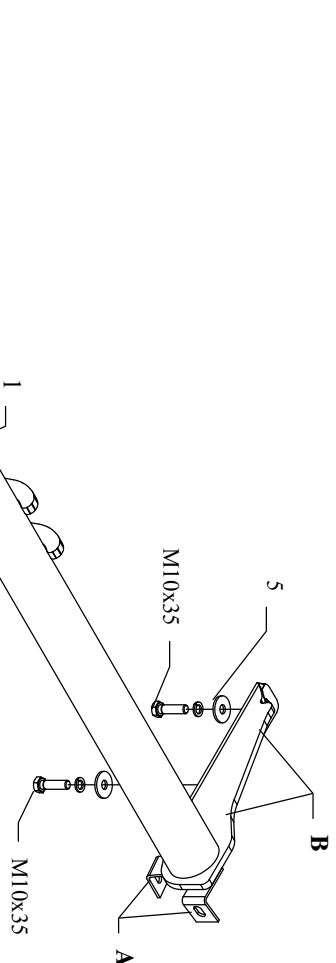
*D-Wert Formel:*

$$\frac{\text{max. Masse Anhänger [kg]} \times \text{Max. Fahrzeugesamtgewicht [kg]}}{\text{max. Masse Anhänger [kg]} + \text{Max. Fahrzeugesamtgewicht [kg]}} \times \frac{9,81}{1000} = D \text{ [kN]}$$

## MONTAGE - und BETRIEBSANLEITUNG DER ANHÄNGEKUPPLUNG

### Anbauanleitung

1. Vor der Montage der Anhängerkupplung muss die Stoßstange demontiert werden, indem man vier Schrauben M10 links und rechts am Fahrzeug von unten abschraubt.
2. Die originalen Stoßstangenhalter abschrauben (sie werden nicht mehr montiert).
3. Einen Teil in der Kunststofffüllung der Stoßstange – wie auf der Zeichnung 2, und einen Teil in der Metallfüllung – wie auf der Zeichnung 3, ausschneiden. Die Stoßstange an die Anhängerkupplung durch die Löcher (Pos.A) anstelle der demontierten Halter anbringen.

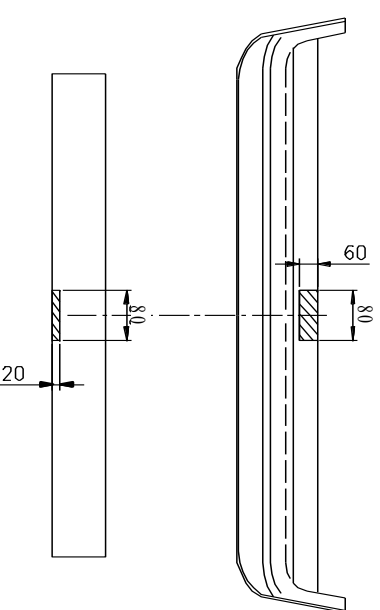


Die Anhängerkupplung (Katalognummer **K32A**) ist für folgende Fahrzeugtypen zugelassen: **VOLKSWAGEN GOLF II, 3/5 Tüer, wide bumper** ab Bj. 08.1989 bis 10.1991, dient zum ziehen der Anhänger mit der Gesamtlast von **1500 kg** und der Kugelstützlast von max. **75 kg**.

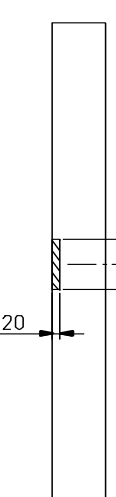
### VON DEM HERSTELLER

Die Zuverlässigkeit der Anhängerkupplung ist jedoch auch von der ordnungsgemäßen Montage und der richtigen Nutzung abhängig. Daher werden Sie gebeten, sorgfältig die folgende Montageanleitung zu lesen und sich an die entsprechenden Anweisungen zu beachten.

*Die Anhängerkupplung muss an den von Fahrzeughersteller vorgeschriebenen Befestigungsstellen montiert werden.*



Zeichnung 2.



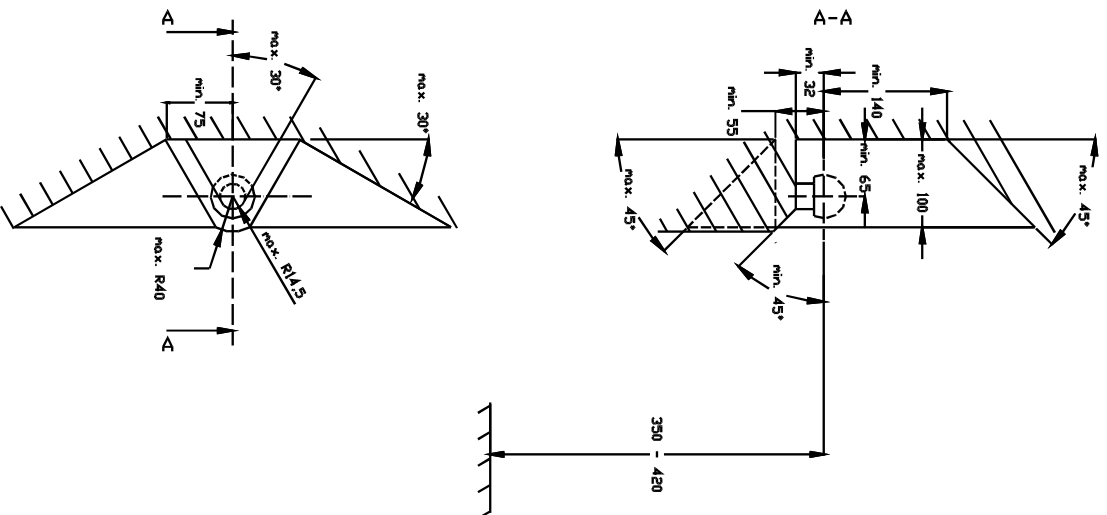
Zeichnung 3.

4. Die Stoßstange mit der Anhängerkupplung“ an das Fahrzeug mit den mitgelieferten Schrauben M10x35mm (Pos.4) durch die Löcher der Anhängerkupplung (Pos. B) verschrauben.
5. Die Kupplungskugel gemäß der Anbauanleitung der Anhängerkupplung mit dem schnelldemontierbaren Aufsatz anbringen. Den Steckdosenhalter (Pos. 3) mit verschrauben.
6. Alle Schrauben gemäß den Angaben in der Tabelle festziehen.
7. Die Elektroinstallation gemäß der Anschlussanleitung des Herstellers anschließen.
8. Falls nötig, den beschädigten Farbanstrich ausbessern.

Drehmomente für Schrauben und Muttern 8.8:			
<b>M6</b> - 11 Nm	<b>M8</b> - 25 Nm	<b>M10</b> - 50 Nm	
<b>M12</b> - 87 Nm	<b>M14</b> - 138 Nm	<b>M16</b> - 210 Nm	

### ACHTUNG

- Nach dem Anbau der Anhängerkupplung sind die nationalen Vorschriften zur Anbauabnahme und zur Änderung der Fahrzeugpapiere zu beachten.
- Das Fahrzeug sollte mit seitlichen Blinkern und Rückspiegeln, deren Abstand mindestens der Anhängerbreite entspricht, ausgestattet werden.
- Alle Befestigungsschrauben sind nach ca. 1 000 km Anhängerbetrieb zu prüfen und nachzuziehen.
- Die Kugel der Anhängerkupplung ist sauber zu halten und zu fetten.



- (D) Der Freiraum nach Anhang VII, Abbildung 30 der Richtlinie 94/20/EG ist zu gewährleisten.
- (CZ) Volný prostor ve smyslu Přílohy VII, obr. 30 Směrnice č. 94/20/EG musí být zaručen.
- (F) L'espace libre doit être garanti conformément à l'annexe VII, illustration 30 de la directive 94/20/CE.
- (GB) The clearance specified in appendix VII, diagram 30 of guideline 94/20/EC must be guaranteed.
- (PL) Zagwarantować swobodną przestrzeń zgodnie z załącznikiem VII, rysunek 30 dyrektywy 94/20/CE.
- (SK) Volný priestor v zmysle Prílohy VII, obr. 30 Smernice 94/20/EC musí byť zaručená.

- (D) \* bei zulässigem Gesamtgewicht des Fahrzeuges
- (CZ) \* při celkové přípustné hmotnosti vozidla
- (F) \* pour poids total en charge autorisé du véhicule
- (GB) \* at gross vehicle weight rating
- (PL) \* przy dopuszczalnym ciężarze całkowitym pojazdu
- (SK) \* pri celkovej prípustnej hmotnosti vozidla

## FITTING INSTRUCTION

Clamp mark in acc. with ISO PN	Cables joining
1 L	Left directional lights
2 +	Rear fog lights
3 31	Ground
4 R	Right directional lights
5 58R	Right side parking lights
6 54	Stoplights
7 58L	Left side parking lights

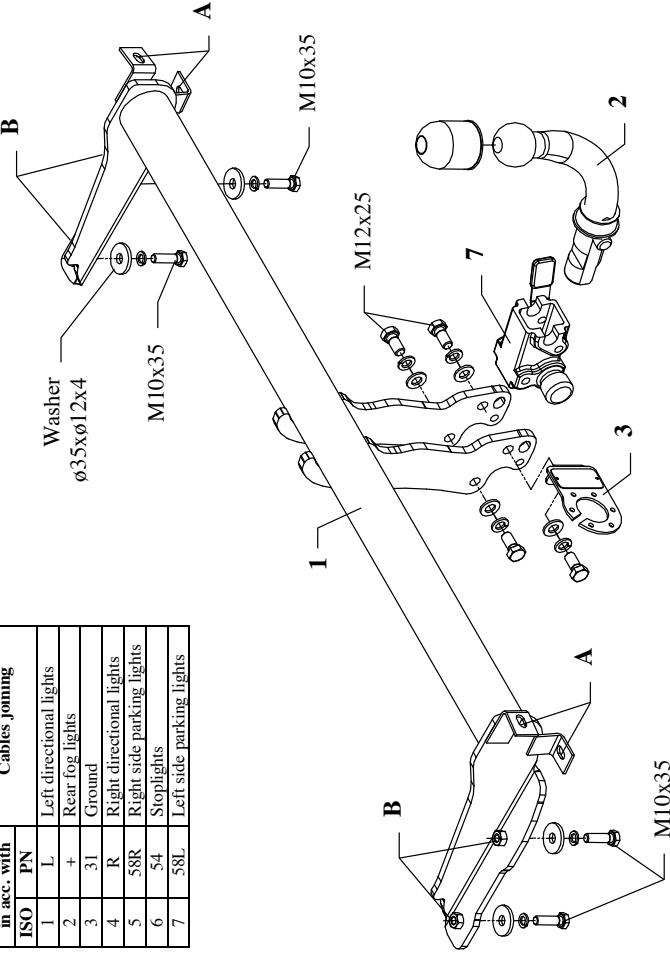


Fig. 1

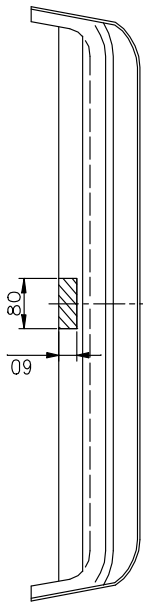
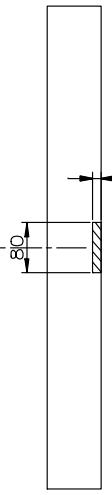
This towbar is designed to assembly in following cars:  
**VOLKSWAGEN GOLF II, 3/5 doors, wide bumper**, produced since 08.1989 till 10.1991, catalogue no. **K32A** and is prepared to tow trailers max total weight **1300 kg** and max vertical load **75 kg**.

### From manufacturer

Thank you for buying our product. Their reliability has been confirmed in many tests. Reliability of towbar depends also on correct assembly and right operation. For this reasons we kindly ask to read carefully this instruction and apply to hints.

*The towbar should be install in points described by a car producer.*

## The instruction of the assembly

1. Disassemble the bumper by unscrewing four bolts M10 on the left and right side (from the bottom of the car).
  2. Unscrew factory brackets, which fasten the bumper (not used anymore).
  3. Cut out the fragment of the plastic fulfilment of the bumper, as showed on the fig. 2 and the fragment of the metal fulfilment, as showed on the fig. 3. Then fix the bumper to the towbar through holes (pos. A) in place of disassembled brackets.
- 
- 
4. Put so prepared „bumper with the towbar” to the car and fix through holes of the towbar (pos. B) using bolts M10x35mm (pos. 5).
  5. Fix body of the automat (pos. 7) and the socket plate (pos. 3) using bolts M12x25mm (pos. 4) from accessories. Place tow-ball (pos. 2) according to supplied instruction.
  6. Tighten all bolts according to the torque shown in the table.
  7. Connect electric wires of 7-poles socket according to the instruction of the car. (Recommend to make at authorized service station).
  8. Complete paint layer damaged during installation.

Torque settings for nuts and bolts (8,8):	
<b>M 8 - 25 Nm</b>	<b>M 10 - 55 Nm</b>
<b>M 12 - 85 Nm</b>	<b>M 14 - 135 Nm</b>

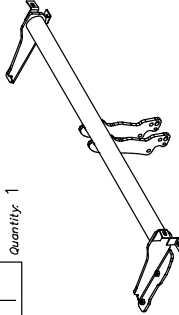


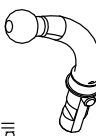






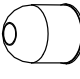

### NOTE

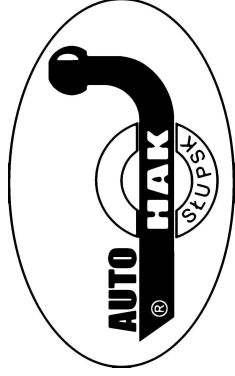
After install the towbar you should get adequate note in registration book (at authorised service station). The car should be equipped with:

- Indicators
- Tow mirrors

After 1000km check all bolts and nuts. The ball of towbar must be always kept clear and conserve with a grease.

### Towbar accessories:

Pos. <b>1</b>	Name: Main bar Quantity: 1 	Pos. <b>4</b>	Name: Bolt 8,8 B Quantity: 4 Dim.: M12x25mm 	Pos. <b>8</b>	Name: Plain washer Quantity: 4 Dim.: ø 13 mm 
Pos. <b>2</b>	Name: Tow ball Quantity: 1 	Pos. <b>5</b>	Name: Bolt 8,8 B Quantity: 4 Dim.: M10x35mm 	Pos. <b>9</b>	Name: Spring washer Quantity: 4 Dim.: ø 12,2 mm 
Pos. <b>3</b>	Name: Socket plate Quantity: 1 	Pos. <b>6</b>	Name: Washer Quantity: 4 Dim.: ø35xø12x4mm 	Pos. <b>10</b>	Name: Spring washer Quantity: 4 Dim.: ø 10,2 mm 
		Pos. <b>7</b>	Name: Body of the automat Quantity: 1 	Pos. <b>11</b>	Name: Ball cover Quantity: 1 
		Pos. <b>12</b>	Name: Body plug Quantity: 1 		



**PPUH AUTO-HAK S.J.**

Produkcja Haków Holowniczych  
Henryk & Zbigniew Nejman  
76-200 SŁUPSK ul. Słoneczna 16K  
tel/fax (059) 8-414-414; 8-414-413  
e-mail: [office@autohak.com.pl](mailto:office@autohak.com.pl)  
[www.autohak.com.pl](http://www.autohak.com.pl)

### Towing hitch (without electrical set)

Class: **A50-X** Cat. no. **K32A**

Designed for:

Manufacturer: **VOLKSWAGEN**

Model: **GOLF II**

Type: **3/5 doors, wide bumper**

produced since 08.1989 till 10.1991

Technical data:

D-value: **6,93 kN**

maximum trailer weight: **1300 kg**

maximum vertical cup load: **75 kg**

**Approval number acc. to regulations EKG/ONZ 55.01:**

### Foreword

This towbar is designed according to rules of safety traffic regulations. The towing hitch is a safety component and can be install only by qualified personnel. Any alteration or conversion of the towing hitch is prohibited and would lead to cancellation of design certification. Remove insulating compound and underseal from vehicle (if present) in the area of the matting surfaces of the towing hitch.

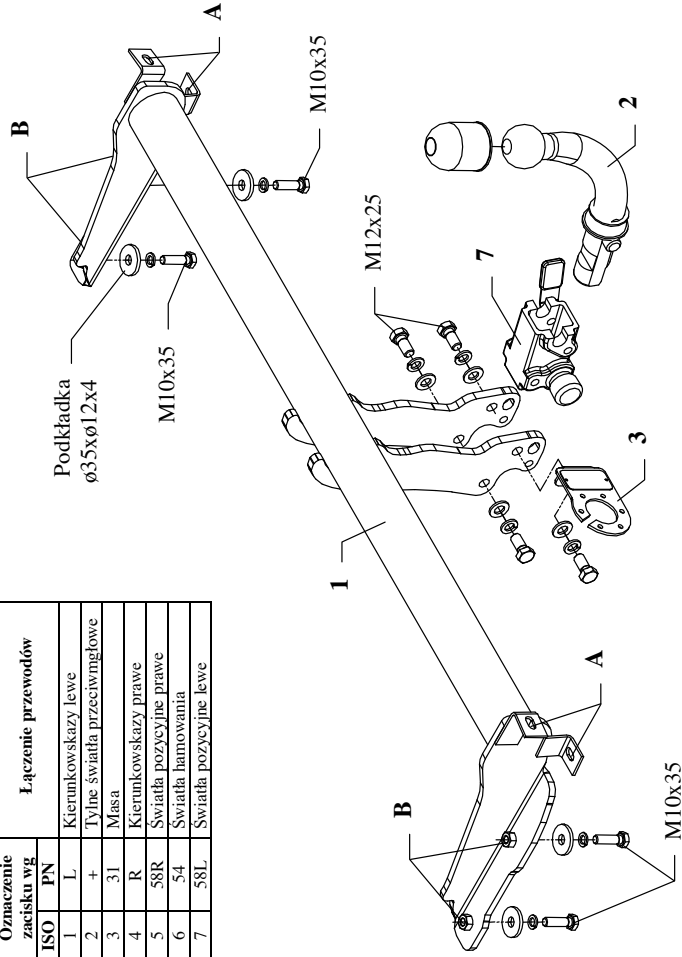
The vehicle manufacturer's specifications regarding trailer load and max. vertical cup load are decisive for driving whereat values for the towing hitch cannot be exceeded.

*D-value formula:*

$$\frac{\text{Max trailer weight [kg]} \times \text{Max vehicle weight [kg]} \times \frac{9,81}{1000}}{\text{Max trailer weight [kg]} + \text{Max vehicle weight [kg]}} = D \text{ [kN]}$$

## INSTRUKCJA montażu i eksploatacji haka holowniczego

Oznaczenie zacisku wg ISO PN		Łączenie przewodów
1	L	Kierunkowskazy lewe
2	+	Tyłne światła przeciwmgiłowe
3	31	Masa
4	R	Kierunkowskazy prawe
5	58R	Światła pozycyjne prawe
6	54	Światła hamowania
7	58L	Światła pozycyjne lewe



Rys.1

Hak holowniczy przeznaczony jest do zamontowania w samochodzie: **VOLKSWAGEN GOLF II, 3/5 drz., szeroki zderzak**, produkowanym od 08.1989r. do 10.1991r., nr katalogowy **K32A** i służy do ciągnięcia przyczep o masie całkowitej do **1300 kg** i nacisku na kulę max **75 kg**.

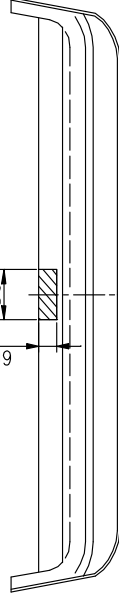
### OD PRODUCENTA

Dziękujemy za wybór produkowanego przez naszą firmę haka holowniczego. Jego niezawodność została potwierdzona licznymi testami oraz opiniami zadowolonych klientów. Jednakże niezawodność haków holowniczych jest zależna również od prawidłowego montażu oraz prawidłowej eksploatacji. Z tego powodu prosimy Państwa o staranne przeczytanie niniejszej instrukcji montażu oraz przestrzeganie zawartych wskazówek.

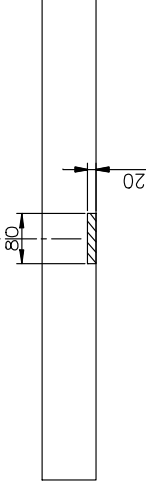
*Hak należy zamontować w miejscach do tego celu przeznaczonych przez producenta samochodu.*

### Kolejność czynności przy montażu

- Przed rozpoczęciem montażu haka należy zdemontować zderzak poprzez odkręcenie czterech śrub M10 po lewej i prawej stronie od spodu samochodu.
- Odkręcić fabryczne wsporniki mocujące zderzaka (nie będą ponownie montowane).
- Wyciąć fragment plastikowego wypełnienia zderzaka, jak pokazano na rys. 2 oraz fragment metalowego wypełnienia, jak pokazano na rys. 3, a następnie przykręcić zderzak do haka poprzez otwory (poz. A) w miejsce zdemontowanych wsporników.



Rys. 2



Rys. 3

- Włożyć tak przygotowany „zderzak z hakiem” do samochodu i przykręcić śrubami M10x35mm (poz. 5) z wyposażenia, poprzez otwory haka (poz. B).
- Przykręcić korpus automatu (poz. 7) śrubami M12x25mm (poz. 4) wraz z blachą pod gniazdo (poz. 3). Zamocować kulę zgodnie z instrukcją dołączaną do haka z końcówką szybkodemontowalną.
- Podłączyć przewody z gniazdka 7- bieg. do instalacji elektrycznej zgodnie z instrukcją fabryczną samochodu (zaleca się wykonanie w ASO).
- Uzupełnić ewentualne ubytki powłoki malarskiej haka powstałe w trakcie montażu.

Zalecany moment skręcający dla śrub i nakrętek 8,8:

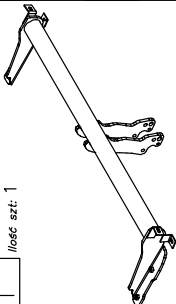


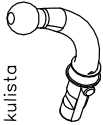






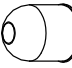

M 8 - 25 Nm	M 10 - 55 Nm
M 12 - 85 Nm	M 14 - 135 Nm

### UWAGA

Po zamontowaniu haka holowniczego należy uzyskać wpis w dowodzie rejestracyjnym pojazdu na „stacji kontroli pojazdów” właściwej dla miejsca zamieszkania. Samochód powinien być wyposażony w :  
-kierunkowskazy boczne  
-lusterka boczne o rozstawie co najmniej szerokości przyczepy

Sprawdzać śruby mocujące haka holowniczego po około 1 000 km przebiegu eksploatacji. Kula haka musi być utrzymana w czystości i konserwowana smarem stałym.

## Wyposażenie haka:

Poz. 1 Nazwa: Belka główna Ilość szt.: 1 	Poz. 4 Nazwa: Śruba 8,8 B Ilość szt.: 4 Wymiar: M12x25mm 	Poz. 8 Nazwa: Podkładka zwykła Ilość szt.: 4 Wymiar: φ 13 mm 
Poz. 2 Nazwa: Część kulista Ilość szt.: 1 	Poz. 5 Nazwa: Śruba 8,8 B Ilość szt.: 4 Wymiar: M10x35mm 	Poz. 9 Nazwa: Podkładka sprężynowa Ilość szt.: 4 Wymiar: φ 12,2 mm 
Poz. 3 Nazwa: Płyta gniazda Ilość szt.: 1 	Poz. 6 Nazwa: Podkładka Ilość szt.: 4 Wymiar: φ35xφ12x4mm 	Poz. 10 Nazwa: Podkładka sprężynowa Ilość szt.: 4 Wymiar: φ 10,2 mm 
	Poz. 7 Nazwa: Korpus automatu Ilość szt.: 1 	Poz. 11 Nazwa: Osłona kuli Ilość szt.: 1 
		Poz. 12 Nazwa: Zasklepka korpusu Ilość szt.: 1 

## KARTA GWARANCYJNA

Producent udziela gwarancji niniejszą kartą gwarancyjną na okres 24 miesięcy licząc od dnia zakupu haka holowniczego do samochodu:

## VOLKSWAGEN GOLF II 3/5 drz., szeroki zderzak produkowanego od 08.1989r. do 10.1991r.

Data produkcji ..... Data zakupu .....

Zakres gwarancji obejmuje wyłącznie wady jakościowe wynikające z winy producenta.

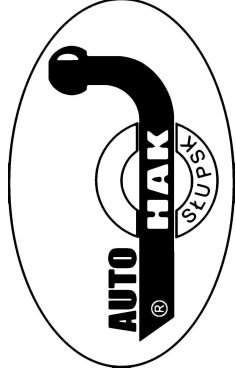
Gwarancja nie obejmuje natomiast uszkodzeń zwinionych przez nabywcę, wynikających z niewłaściwego montażu, użytkowania lub konserwacji, uszkodzeń mechanicznych, normalnego zużycia podczas eksploatacji itp.

Gwarancja udzielona na zakupiony towar nie wyłącza, nie ogranicza ani nie zawiesza uprawnień kupującego wynikających z niezgodności towaru z umową.

Reklamacje należy zgłaszać w punkcie sprzedaży, składając jednocześnie kartę gwarancyjną. Usunięcie "wady" następuje po stwierdzeniu przez punkt sprzedaży wspólnie z producentem słuszności złożonej reklamacji.

Reklamacja powinna być zakwitowana w ciągu 14 dni od dnia uznania reklamacji. Karta gwarancyjna jest nieważna jeżeli nie jest wypełniona i podpisana.

Data zgłoszenia reklamacji: .....



**PPUH AUTO-HAK S.J.**

Produkcja Haków Holowniczych  
Henryk & Zbigniew Nejman  
76-200 SŁUPSK ul. Słoneczna 16K  
tel/fax (059) 8-414-414; 8-414-413  
e-mail: [office@autohak.com.pl](mailto:office@autohak.com.pl)  
[www.autohak.com.pl](http://www.autohak.com.pl)

## Hak holowniczy bez wyposażenia elektrycznego

Klasa: A50-X Nr kat. K32A

Przeznaczony do zamontowania w samochodzie:

Producent: VOLKSWAGEN

Model: GOLF II

Typ: 3/5 drz., szeroki zderzak

Produkowanym od 08.1989r. do 10.1991r.

**Numer homologacji zgodnie z wytycznymi regulaminu EKG/ONZ 55.01:**

Dane techniczne:

Wartość siły D : **6,93 kN**

maksymalna masa przyczepy: **1300 kg**

maksymalny nacisk na kulę: **75 kg**

## INFORMACJA WSTĘPNA

Hak holowniczy jest konstruowany zgodnie z zasadami bezpieczeństwa ruchu drogowego. Hak holowniczy jest elementem wpływającym na bezpieczeństwo jazdy i może zostać zainstalowany wyłącznie przez personel wyspecjalizowany. Niedopuszczalne jest dokonywanie jakichkolwiek zmian w konstrukcji haka. Powoduje to wygaśnięcie dopuszczenia do stosowania. W przypadku obecności masy izolacyjnej lub osłony podwozia w miejscu przylegania haka, należy ją usunąć. Nieosłonięte miejsca karoserii oraz wywiercone otwory należy pomalować farbą antykorozyjną.

Informacjami wiążącymi odnośnie wartości obciążeń są dane podawane przez producenta samochodu, względnie wartości maksymalnej masy przyczepy oraz maksymalnego nacisku na kulę, przy czym wartości parametrów haka holowniczego nie mogą być przekroczone.

*Wzór do obliczania wartości siły D:*

$$\text{Maks. masa przyczepy [kg]} \times \text{Maks. masa samochodu [kg]} \times \frac{9,81}{1000} = D \text{ [kN]}$$

$$\text{Maks. masa przyczepy [kg]} + \text{Maks. masa samochodu [kg]}$$

## FITTING INSTRUCTION

Champ mark In acc. with ISO	PN	Cables joining
1	L	Left directional lights
2	+	Rear fog lights
3	R	Ground
4	R	Right directional lights
5	58R	Right side parking lights
6	54	Stoplights
7	58L	Left side parking lights

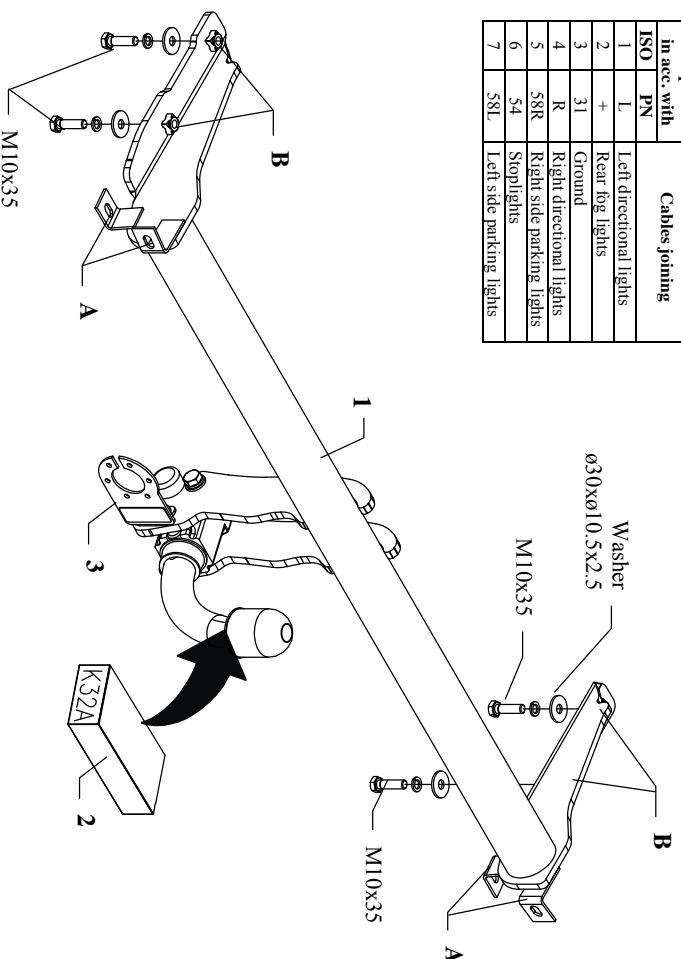


Fig. 1

This towbar is designed to assembly in following cars:  
**VOLKSWAGEN GOLF II, 3/5 doors, wide bumper**, produced since 08.1989 till 10.1991, catalogue no. **K32A** and is prepared to tow trailers max total weight **1500 kg** and max vertical load **75 kg**.

### From manufacturer

Thank you for buying our product. Their reliability has been confirmed in many tests. Reliability of towbar depends also on correct assembly and right operation. For this reasons we kindly ask to read carefully this instruction and apply to hints.

*The towbar should be install in points described by a car producer.*

## The instruction of the assembly

1. Disassemble the bumper by unscrewing four bolts M10 on the left and right side (from the bottom of the car).
2. Unscrew factory brackets, which fasten the bumper (not used anymore).
3. Cut out the fragment of the plastic fulfillment of the bumper, as showed on the fig. 2 and the fragment of the metal fulfillment, as showed on the fig. 3. Then fix the bumper to the towbar through holes (pos. A) in place of disassembled brackets.

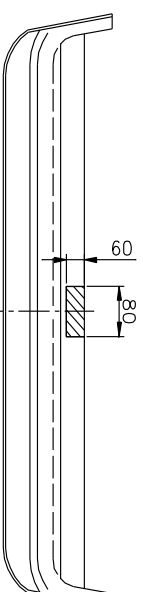


Fig. 2

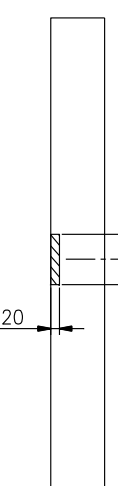


Fig. 3

4. Put so prepared „bumper with the towbar“ to the car and fix through holes of the towbar (pos. B) using bolts M10x35mm (pos. 5).
5. Fix body of the automat and place tow-ball according to supplied instruction. **Note!** Remember to place socket plate (pos. 3) as shown on the drawing 1.
6. Tighten all bolts according to the torque shown in the table.
7. Connect electric wires of 7-poles socket according to the instruction of the car. (Recommend to make at authorized service station).
8. Complete paint layer damaged during installation.

Torque settings for nuts and bolts (8,8):			
<b>M6</b> - 11 Nm	<b>M8</b> - 25 Nm	<b>M10</b> - 50 Nm	
<b>M12</b> - 87 Nm	<b>M14</b> - 138 Nm	<b>M16</b> - 210 Nm	

### NOTE

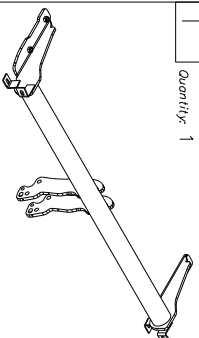



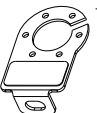


After install the towbar you should get adequate note in registration book (at authorised service station). The car should be equipped with:

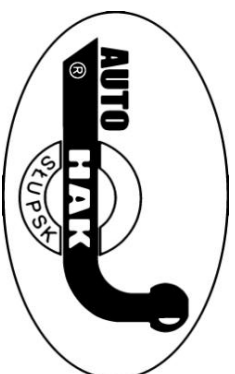
- Indicators
- Tow mirrors

After 1000km check all bolts and nuts. The ball of towbar must be always kept clear and conserve with a grease.



## Towbar accessories:

Pos. 1 Name: Main bar Quantity: 1		Pos. 4 Name: Bolt 8,8 B Quantity: 4 Dim.: M10x35mm	
Pos. 2 Name: Tow ball Quantity: 1		Pos. 5 Name: Washer Quantity: 4 Dim.: ø30xø10.5x2.5mm	
Pos. 3 Name: Socket plate Quantity: 1		Pos. 6 Name: Spring washer Quantity: 4 Dim.: ø 10,2 mm	
		Pos. 7 Name: Ball cover Quantity: 1	



## PPUH AUTO-HAK Sp.J.

Produkcja Zaczepów Kulowych  
Henryk & Zbigniew Nejman  
76-200 SŁUPSK ul. Słoneczna 16K  
tel/fax (059) 8-414-414; 8-414-413  
e-mail: [office@autohak.com.pl](mailto:office@autohak.com.pl)  
[www.autohak.com.pl](http://www.autohak.com.pl)

### Towing hitch (without electrical set)

Class: **A50-X** Cat. no. **K32A**

Designed for:

Manufacturer: **VOLKSWAGEN**

Model: **GOLF II**

Type: **3/5 doors, wide bumper**

produced since 08.1989 till 10.1991

Technical data:

D-value: **7,6 kN**

maximum trailer weight: **1500 kg**

maximum vertical cup load: **75 kg**

Approval number according to Directive 94/20/EC: **e20\*9420\*1347\*01**

### Foreword

This towbar is designed according to rules of safety traffic regulations. The towing hitch is a safety component and can be install only by qualified personnel. Any alteration or conversion of the towing hitch is prohibited and would lead to cancellation of design certification. Remove insulating compound and undersal from vehicle (if present) in the area of the mating surfaces of the towing hitch.

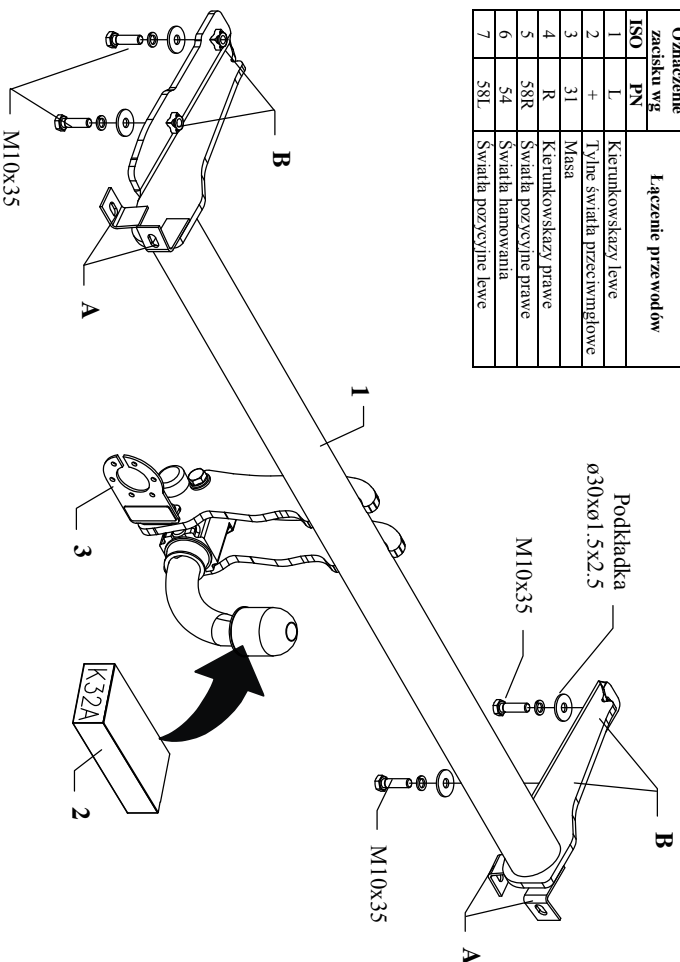
The vehicle manufacturer's specifications regarding trailer load and max. vertical cup load are decisive for driving wheretal values for the towing hitch cannot be exceeded.

*D-value formula:*

$$\frac{\text{Max trailer weight [kg]} \times \text{Max vehicle weight [kg]}}{\text{Max trailer weight [kg]} + \text{Max vehicle weight [kg]}} \times \frac{9,81}{1000} = D \text{ [kN]}$$

## INSTRUKCJA montażu i eksploatacji zaczepu kulowego

Oznaczenie złączki wg ISO PN	Łączenie przewodów
1 L	Kierunkowskazy lewe
2 +	Tylnie światła przeciwmgłowe
3 31	Masa
4 R	Kierunkowskazy prawe
5 58R	Światła pozycyjne prawe
6 34	Światła hamowania
7 58L	Światła pozycyjne lewe



Rys. 1

Zaczepek kulowy przeznaczony jest do zamontowania w samochodzie: **VOLKSWAGEN GOLF II, 3/5 drz., szeroki zderzak**, produkowanym od 08.1989r. do 10.1991r., nr katalogowy **K32A** i służy do ciągnięcia przyczep o masie całkowitej do **1500 kg** i nacisku na kulę max **75 kg**.

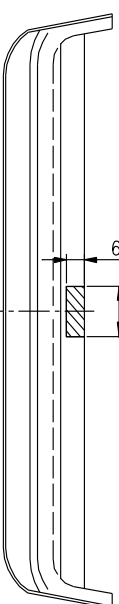
### OD PRODUCENTA

Dziękujemy za wybór produkowanego przez naszą firmę zaczepu kulowego. Jego niezawodność została potwierdzona licznymi testami oraz opiniami zadowolonych klientów. Jednakże niezawodność zaczepów kulowych jest zależna również od prawidłowego montażu oraz prawidłowej eksploatacji. Z tego powodu prosimy Państwa o staranne przeczytanie niniejszej instrukcji montażu oraz przestrzeganie zawartych wskazań.

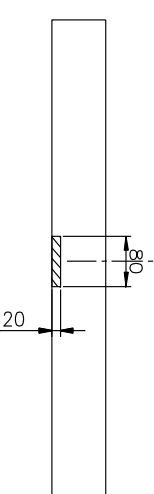
*Zaczepek należy zamontować w miejscach do tego celu przeznaczonych przez producenta samochodu.*

### Kolejność czynności przy montażu

1. Przed rozpoczęciem montażu zaczepu należy zdemontować zderzak poprzez odkręcenie czterech śrub M10 po lewej i prawej stronie od spodu samochodu.
2. Odkręcić fabryczne wsporniki mocujące zderzaka (nie będą ponownie montowane).
3. Wyciąć fragment plastikowego wypełnienia zderzaka, jak pokazano na rys. 2 oraz fragment metalowego wypełnienia, jak pokazano na rys. 3, a następnie przykręcić zderzak do zaczepu poprzez otwory (poz. A) w miejsce zdemontowanych wsporników.



Rys. 2



Rys. 3

4. Włożyć tak przygotowany „zderzak z hakiem” do samochodu i przykręcić śrubami M10x35mm (poz. 5) z wyposażenia, poprzez otwory zaczepu (poz. B).
5. Przykręcić korpus automatu oraz zamocować kulę zgodnie z instrukcją dołączaną do zaczepu z końcówką szybkodemontowaną. Uwaga! Należy pamiętać o zamontowaniu blachy pod gniazdo, patrz rys. 1.
6. Podłączyć przewody z gniazodka 7- bieg. do instalacji elektrycznej zgodnie z instrukcją fabryczną samochodu (zaleca się wykonanie w ASO).
7. Uzupełnić ewentualne ubytki powłoki malarskiej zaczepu powstałe w trakcie montażu.

Zalecany moment skręcający dla śrub i nakrętek 8,8:

<b>M6</b> - 11 Nm	<b>M8</b> - 25 Nm	<b>M10</b> - 50 Nm
<b>M12</b> - 87 Nm	<b>M14</b> - 138 Nm	<b>M16</b> - 210 Nm

### UWAGA

Po zamontowaniu zaczepu kulowego należy uzyskać wpis w dowodzie rejestracyjnym pojazdu na „stacji kontroli pojazdów” właściwej dla miejsca zamieszkania.

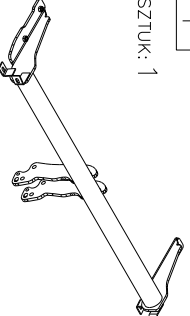





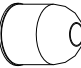
Samochód powinien być wyposażony w :

-kierunkowskazy boczne

-lusterka boczne o rozstawie co najmniej szerokości przyczepy

-Sprawdzać śruby mocujące zaczep kulowego po około 1 000 km przebiegu eksploatacji.

Kula zaczepu musi być utrzymana w czystości i konserwowana smarem stałym.  
Wyposażenie zaczepu:

Poz. 1 Belka główna SZTUK: 1		Poz. 4 Śruba 8.8 B M10x35mm SZTUK: 4	
Poz. 2 Część kulista SZTUK: 1		Poz. 5 Podkładka ø30xø10,5x2,5mm SZTUK: 4	
Poz. 3 Płyta gniazda SZTUK: 1		Poz. 6 Podkładka sprężysta ø10,2mm SZTUK: 4	
		Poz. 7 Osłona kuli SZTUK: 1	

### KARTA GWARANCYJNA

Producent udziela gwarancji niniejszą kartą gwarancyjną na okres 24 miesięcy licząc od dnia zakupu zaczepu kulowego do samochodu:

## VOLKSWAGEN GOLF II

### 3/5 drz., szeroki zderzak

produkowanego od 08.1989r. do 10.1991r.

Data produkcji: ..... Data zakupu: .....

Zakres gwarancji obejmuje wyłącznie wady jakościowe wynikające z winy producenta.

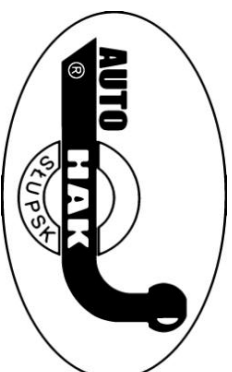
Gwarancja nie obejmuje natomiast uszkodzeń zawinionych przez nabywcę, wynikających z niewłaściwego montażu, użytkowania lub konserwacji, uszkodzeń mechanicznych, normalnego zużycia podczas eksploatacji itp.

Gwarancja udzielona na zakupiony towar nie wyłącza, nie ogranicza ani nie zawiesza uprawnień kupującego wynikających z niezgodności towaru z umową.

Reklamacje należy zgłaszać w punkcie sprzedaży, składające jednocześnie kartę gwarancyjną. Usuniecie "wady" następuje po stwierdzeniu przez punkt sprzedaży wspólnie z producentem słuszności złożonej reklamacji.

Reklamacja powinna być załatwiona w ciągu 14 dni od dnia uznania reklamacji. Karta gwarancyjna jest nieważna jeżeli nie jest wypełniona i podpisana.

Data zgłoszenia reklamacji: .....



## PPUH AUTO-HAK Sp.J.

Produkcja Zaczepów Kulowych  
Henryk & Zbigniew Nejman  
76-200 STUPSK ul. Słoneczna 16K  
tel/fax (059) 8-414-414; 8-414-413  
e-mail: office@autohak.com.pl  
www . autohak . com . pl

### Zaczep kulowy bez wyposażenia elektrycznego

Klasa: **A50-X** Nr kat. **K32A**

Przeznaczony do zamontowania w samochodzie:

Producent: **VOLKSWAGEN**

Model: **GOLF II**

Typ: **3/5 drz., szeroki zderzak**

Produkowanym od 08.1989r. do 10.1991r.

Dane techniczne:

Wartość siły **D** : **7,6 kN**

maksymalna masa przyzepy: **1500 kg**

maksymalny nacisk na kulę: **75 kg**

**Numer homologacji zgodnie z Dyrektywą 94/20/WE: e20\*94/20\*1347\*01**

### INFORMACJA WSTĘPNA

Zaczep kulowy jest konstruowany zgodnie z zasadami bezpieczeństwa ruchu drogowego. Zaczep kulowy jest elementem wpływającym na bezpieczeństwo jazdy i może zostać zainstalowany wyłącznie przez personel wyspecjalizowany. Niedopuszczalne jest dokonywanie jakichkolwiek zmian w konstrukcji zaczepu. Powoduje to wygaśnięcie dopuszczenia do stosowania. W przypadku obecności masy izolacyjnej lub osłony podwozia w miejscu przylegania zaczepu, należy ją usunąć. Nieosłonięte miejsca karoserii oraz wywiercone otwory należy pomalować farbą antykorozyjną. Informacjami wiążącymi odnośnie wartości obciążeń są dane podawane przez producenta samochodu, względnie wartości maksymalnej masy przyzepy oraz maksymalnego nacisku na kulę, przy czym wartości parametrów zaczepu kulowego nie mogą być przekroczone.

*Wzór do obliczania wartości siły D:*

Maks. masa przyzepy [kg] x Maks. masa samochodu [kg]

Maks. masa przyzepy [kg] + Maks. masa samochodu [kg]

$$\times \frac{9,81}{1000} = D \text{ [kN]}$$