

# Trekhaken-attelages-Anhängevorrichtungen-towbars



**Toyota Landcruiser "90"**  
1996 - ....



**GDW Ref.1189**

**EEC APPROVAL N°: e4\*94/20\*1486\*00**

D/	13,55	: KN
S/	130	: kg
Max. →	2800	: kg

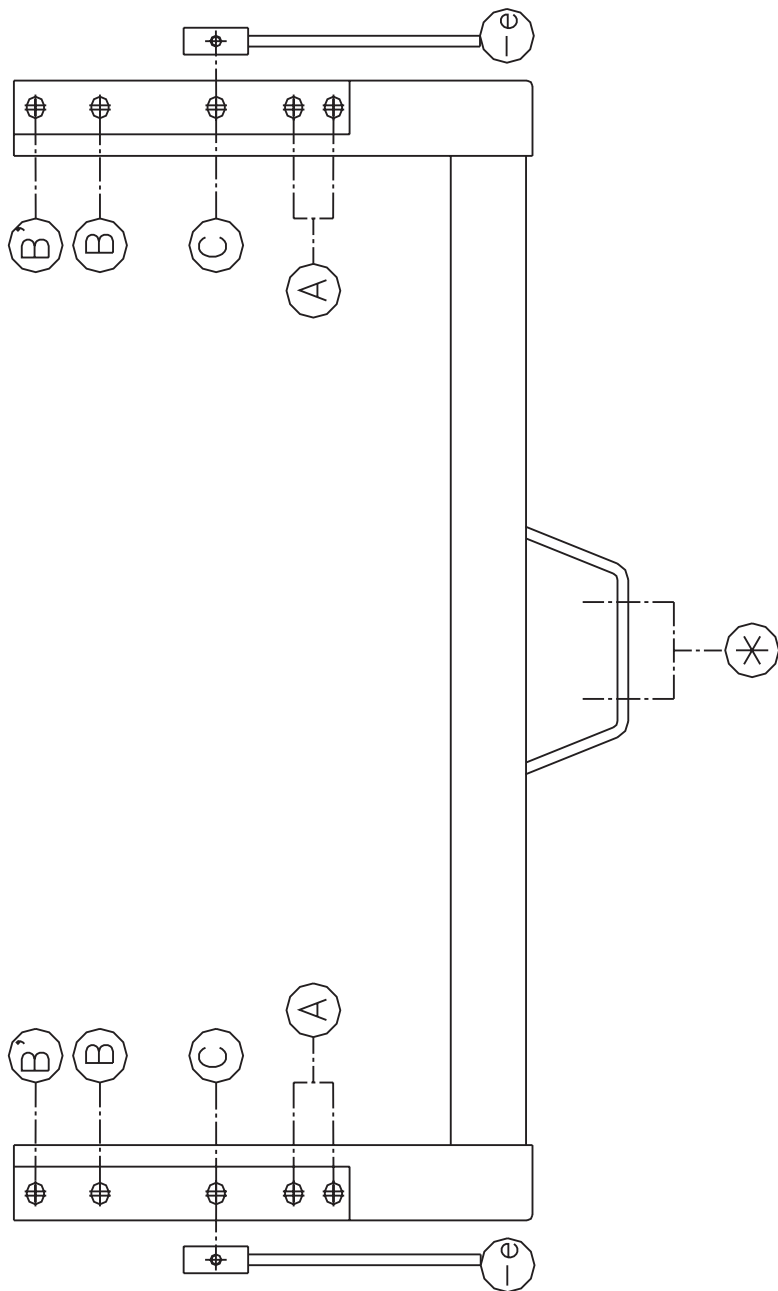
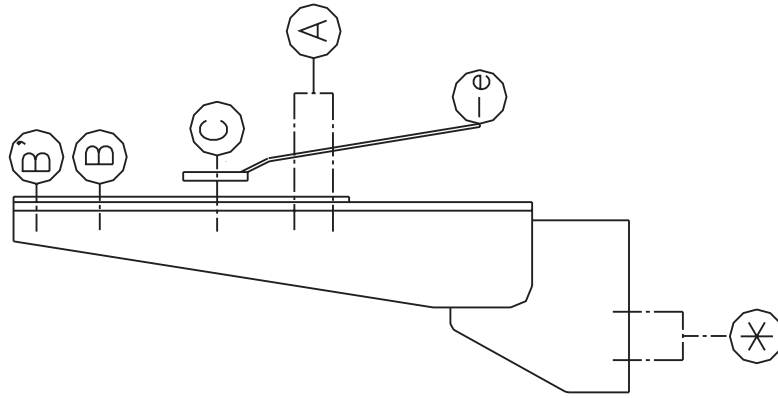
**GDW nv - Hoogmolenwegel 23 - B-8790 Waregem**

**TEL. 32 (0) 56/604212 (5) - FAX 32 (0) 56/600193**

**Email: [gdw@gdwtowbars.com](mailto:gdw@gdwtowbars.com) - Website <http://www.gdwtowbars.com>**



**Toyota Landcruiser "90"**  
1996 - ....  
Ref.1189





# Toyota Landcruiser "90"

1996 - ....  
Ref.1189



## Montagehandleiding

- 1) Uitlaat achteraan losmaken van de rubbers. Sleepoog aan linkerkant demonteren. Daarna de 2 bouten uitschroeven die de beschermplaat onder de brandstoftank vasthouden aan het chassis.
- 2) Trekhaak plaatsen met (A) en (B) of (B') en (C) tegen de onderkant chassis passend op de van schroefdraad voorziene gaten. Bouten met rondsels inschroeven.  
Bij (B) of (B') de beschermplaat terug meespannen. (C) past met boringen in het chassis, hier de monteerstukjes (-e) plaatsen via opening in achterzijde chassis. Bouten met rondsels bevestigen. Monteren van (\*) en alles degelijk aanspannen.
- 3) Uitlaat terug vastmaken aan de rubbers.

*N.B. : Bij de modellen korte chassis worden de punten (B) gebruikt en bij de modellen lange chassis de punten (B').*

## Samenstelling

1 trekhaak referentie 1189	
1 flensbol 50T90	(*)
6 bouten M12-40/1.25	(A-B)
2 bouten M12-40	(C)
2 bouten M16-50 + moeren	(*)
8 rondsels 40-12-4	(A-B-C)
2 moerstukken M12 (-e)	(C)
8 borgrondsels 12mm	(A-B-C)
2 borgrondsels 16mm	(*)
1 veiligheidsschakel 50T	(*)

*Alle bouten en moeren : kwaliteit 8.8*

**N.B.**

---

Voor de MAX. Toegestane massa, welke uw voertuig mag trekken, dient U uw dealer te raadplegen.

Verwijder eventueel de bitumenlaag op de bevestigingsplaats van de trekhaak.

Opgepast bij het boren dat men geen remleiding; electriciteitsdraden of brandstofleidingen beschadigt.



# Toyota Landcruiser "90"

## 1996 - ....

### Réf.1189



#### Notice de montage

- 1) Détacher l'échappement des caoutchoucs de suspension à l'arrière.  
Démonter l'anneau de traction au côté gauche. Dévisser les 2 boulons qui tiennent la tôle de protection au longeron, en-dessous du réservoir.
- 2) Positionner l'attelage avec (A) et (B) ou (B') et (C) contre le côté inférieur du châssis sur des trous filetés prévus. Mettre les boulons et les rondelles.  
Refixer la tôle de protection au point (B) ou (B'). (C) s'adapte aux forages prévus dans le châssis, placer les pièces de montage (-e) par le trou à l'arrière du châssis. Fixer les boulons avec les rondelles. Monter le (\*) et bien fixer le tout.
- 3) Refixer l'échappement aux caoutchoucs de suspension.

*N.B. : Utiliser les points de montage (B) aux modèles châssis court et les points (B') aux modèles châssis long.*

#### Composition

1 attelage référence 1189	
1 boule à bourrelet 50T	(*)
6 boulons M12-40/1.25	(A-B)
2 boulons M12-40	(C)
2 boulons M16-45 + écrous	(*)
8 rondelles 40-12-4	(A-B-C)
2 pièces filetés M12 (-e)	(C)
8 rondelles de sûreté 12mm	(A-B-C)
2 rondelles de sûreté 16mm	(*)
1 anneau de traction 50T	(*)

*Tous les boulons et les écrous : qualité 8.8*

#### Remarque

-----

Pour le poids de traction maximum autorisé de votre voiture, consulter votre concessionnaire.  
Enlever la couche de bitume ou d'anti-tremblement qui recouvre éventuellement les points de fixation.



# Toyota Landcruiser "90"

1996 - ....  
Ref.1189



## Fitting instructions

- 1) Remove the exhaust from the rubbers at the back. Remove the towing ring on the left-hand side. Then unscrew the 2 bolts that fasten the protective plate under the fuel tank to the chassis.
- 2) Fit the tow bar with (A) and (B) or (B') and (C) against the bottom chassis fitting the provided threadholes. Screw in the bolts with washers. At (B) or (B') fasten the protective plate again. (C) fits on the drill holes in the chassis. Fasten the bolts with washers. Assemble (\*) and tighten everything firmly.
- 3) Fasten exhaust back on the rubbers.

*N.B. : For the short chassis models points (B) are used and for the long chassis models points (B').*

## Composition

1 tow bar reference 1189	
1 flange ball 50T	(*)
6 bolts M12-40/1.25	(A-B)
2 bolts M12-40	(C)
2 bolts M16-45 + nuts	(*)
8 washers 40-12-4	(A-B-C)
2 nut pieces M12 (-e)	(C)
8 security washers 12mm	(A-B-C)
2 security washers 16mm	(*)
1 security shackle 50T	(*)

*All bolts and nuts : quality 8.8*

### Note

-----

Please consult your cardealer, or owners manual for the max. Permissible towing mass.

Remove any bitumen coating on the fastening position for the tow bar.

When drilling, be carefull not to damage any brake lines, electrical wiring or feul lines.



# Toyota Landcruiser "90"

1996 - ....  
Ref.1189



## Anbauanleitung

- 1) Auspuff hinten von den Gummis lösen. Abschleppöse an der linken Seite abmontieren. Dann die 2 Bolzen, welche die Abschirmplatte unter dem Benzintank an Rahmen festhalten, abschrauben.
- 2) Anhängerkupplung mit (A) und (B) oder (B') und (C) gegen die Rahmenunterseite passend auf die Schraubenlöcher setzen. Bolzen mit Ritzel einschrauben. Bei (B) oder (B') die Abschirmplatte mit anschrauben. (C) passt mit den Bohrungen im Rahmen überein, hier Montierstücke (-e) über die Öffnung der Rahmenhinterseite einbringen. Bolzen mit Ritzel befestigen. (\*) montieren und **alles** entsprechend Drehmomentenvorgabe festziehen.
- 3) Auspuff wieder an den Gummis festmachen.

*N.B. : Bei den Modellen mit kurzem Chassis werden die Punkte (B) gebraucht und bei den Modellen langem Chassis die Punkte (B').*

## Zusammenstellung

1 Anhängerkupplung Nummer 1189	
1 Flanschugel 50T	(*)
6 Bolzen M12-40/1.25	(A-B)
2 Bolzen M12-40	(C)
2 Bolzen M16-45 + Muttern	(*)
8 Ritzel 40-12-4	(A-B-C)
2 Mutterstücke M12 (-e)	(C)
8 Sicherheitsritzel 12mm	(A-B-C)
2 Sicherheitsritzel 16mm	(*)
1 Sicherheitsshaken 50T	(*)

*Alle Bolzen und Muttern : Qualität 8.8*

### Hinweise

-----  
Die maximale Anhängelast ihres Fahrzeuges können Sie im Fahrzeugschein oder im Benutzerhandbuch nachlesen.  
Im Bereich der Anlageflächen muß der Unterbodenschutz und das Antidröhmaterial entfernt werden.  
Vor dem Bohren prüfen, dass dort eventuell keine Leitungen beschädigt werden können.

**Trekhaken -attelages**



**Towbars - Anhängavorrichtungen**

**Bouten - Boulons - Bolts - Bolzen**

**DIN931/DIN933/DIN7991**

**Kwaliteit - Qualité - Quality - Qualität 8.8**

**M6-----10.8Nm of 1.1kgm**

**M8-----25.5Nm of 2.60kgm**

**M10-----52.0Nm of 5.30kgm**

**M12-----88.3Nm of 9.0kgm**

**M14-----137 Nm of 14.0kgm**

**M16-----211 Nm of 21.5kgm**

**M22-----265 Nm ok 27kgm**

*Ontwerp*

**GDW**

*Designed by*

**GDW**

*Signé*

**GDW**

*Entwurf*

**GDW**